

IMOLD

Installation Guide: HASP License Server

© Manusoft Technologies

Table of Contents

イントロダクション	3
Overview	3
サーバー・マシン	4
ライセンス・サーバーのインストール法	4
HASPキー・ドライバのインストール法	7
IMOLDのHASPライセンス・マネージャを有効または無効にする	8
HASPライセンス・マネージャ・アプリケーション	8
IMOLDのHASPライセンス・マネージャ・サービス	9
HASPライセンス・マネージャを操作する	9
IMOLDのHASP HLキーをモニターする	10
モニター・ツールのインストール法	10
設定	12
モニターリグ	12
キーをチェックする	13
サービスを開始する	14
サービスを中止する	14
クライアント・マシン	16
クライアントのファイアウォール設定	17
ネットワーク・ライセンスを請求し、登録する	18

イントロダクション

IMOLD ネットワーク・ライセンス (Universal Serial Bus)によって、ユーザーは多数の IMOLD をインストールして、購入ライセンス数を超えることなく、フローティングで使用することができます。このドキュメントはライセンス・サーバーをインストールするプロセスを説明します。

Overview

ライセンス・サーバーは複数ライセンス・クライアントをサポートします。ライセンス・サーバーはネットワーク上のクライアントにライセンスを配布します。ライセンス・サーバーのインストールには下記が含まれます：

- ライセンス・クライアント
- アプリケーションとライセンス・クライアント

ライセンス・サーバーがするのは：

- IMOLD ライセンスのみを配布する。
- IMOLD ライセンスを配布し、IMOLD ソフトウェアを実行する。



ライセンス・サーバーを先ずインストールしてください。 ライセンス・クライアントがインストールされたとき、クライアントがライセンス・サーバーとつながっていることを確認してください。

サーバー・マシン

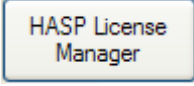
ライセンス・サーバーのインストール法

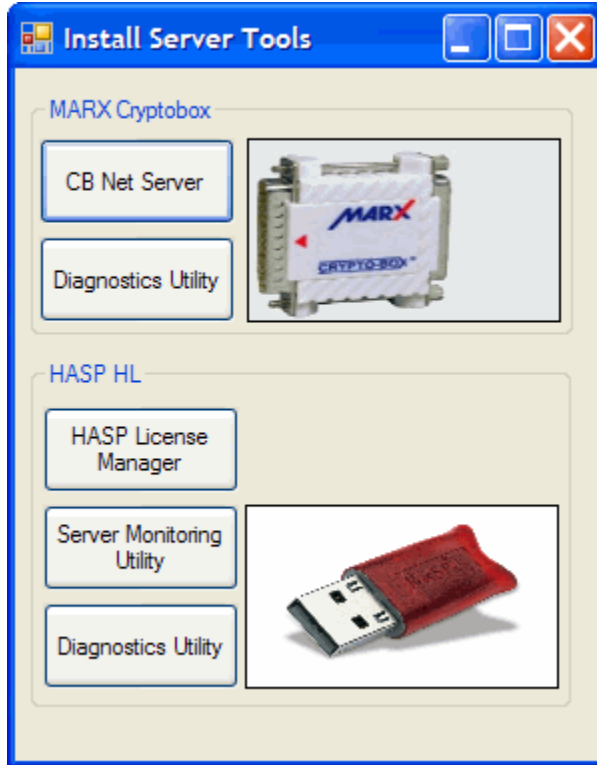
1. ライセンス・サーバーのドライブに IMOLD CD を挿入してください。
2. IMOLD のディスク内容のダイアログが出ます。



3. **Install Server Monitoring Tools** のボタンをクリックしてください。



4. **Install Server Tools** のダイアログで HASP ライセンス・マネージャ  を **HASP HL** グループから選択してください。



5. 画面の指示に従ってください。 **HASP License Manager Installation Wizard** のダイアログ・ボックスで:
- *Welcome* 画面で **Next** をクリックしてください。
 - **End User License Agreement** を読んで、**Accept the license agreement** を選択してライセンス・アグリーメントを承諾し、**Install** をクリックしてください。
 - インストールのタイプの下で、**Service (nhsrvice.exe)** を選択し **Next** をクリックしてください。
 - ファイルのインストール先 (**Destination Location**) を選択し **Next** をクリックしてください。
 - **Select Program Manager Group** (プログラム・マネージャ・グループ) の下で、プログラム・マネージャ・グループの名前を入力、IMOLD の HASP ライセンス・マネージャのアイコンを追加し、**Next** をクリックしてください。
 - ライセンス・マネージャをスタートし、**Finish** (終了) をクリックしてください。

Note: IMOLD の HASP ライセンス・マネージャをスタートするには、HASP キーがシステムに装着されている必要があります。



HASPキー・ドライバのインストール法

1. ライセンス・サーバーのドライブに IMOLD CD を挿入してください。
2. IMOLD のディスク内容のダイアログが出ます。



3. **Install Drivers** インストール・ドライバ・ボタンをクリックしてください。



4. **Driver Installation** (ドライバ・インストール) で、**HASP HL** グループの下にある **Install** (インストール) ボタンをクリックしてください。



5. 画面の指示に従ってください。HASP HL Device Driver Installation ダイアログ・ボックスで:

- *Welcome* 画面で **Next** をクリックしてください。
- **End User License Agreement** を読んで、**Accept the license agreement** を選択してライセンス・アグリーメントを承諾し、**Install** をクリックしてください。
- ドライバのインストールが完了したら **Finish** (終了) をクリックしてください。

必要なドライバがインストールされたかどうかを確認するには、全ての Windows プラットフォームにあるデバイス・マネージャ・ユーティリティで HASP HL デバイスのエントリをチェックしてください。エントリは **Universal Serial Bus Controllers** の下に出ます。

IMOLDのHASPライセンス・マネージャを有効または無効にする

HASPライセンス・マネージャ・アプリケーション

HASP ライセンス・マネージャをアクティブにするには、Windows のスタート・メニューまたは Windows Explorer からアプリケーションを選択してください。HASP ライセンス・マネージャ・アプリケーションは、何かプロトコルがロードされており、HASP HL Net が接続されているときは常にアクティブです。


アプリケーションを無効にするには、メイン・メニューを終了 (**Exit**) してください。

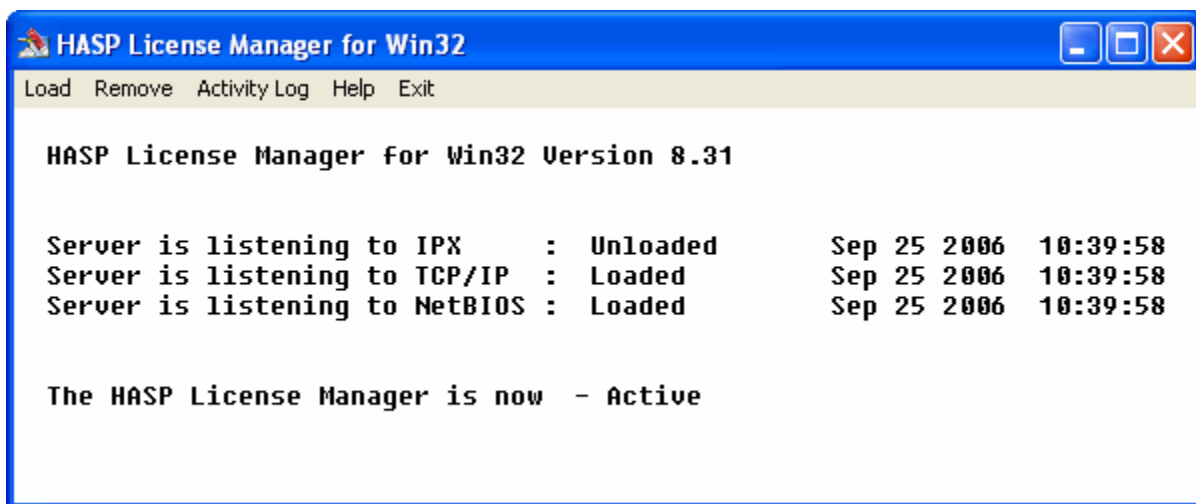
IMOLDのHASPライセンス・マネージャ・サービス

IMOLD の HASP ライセンス・マネージャ・サービスを有効、無効にするには、コントロール・パネルの Windows サービス・アドミニストレーションを使用してください。Aladin モニターを使って HASP ライセンス・マネージャ・サービスをスタート、ストップすることもできます。

HASPライセンス・マネージャを操作する

HASP ライセンス・マネージャをグラフィック・ユーザー・インタフェースを使って操作できます。

グラフィック・ユーザー・インタフェースのメイン・ウィンドウを開くには、システム・トレイにあるアプリケーション・アイコンを  ダブル・クリックしてください。



HASP ライセンス・マネージャのメイン・ウィンドウが次の情報を表示します：

- HASP ライセンス・マネージャのバージョン番号
- 各プロトコル(**loaded**, **unloaded**または**failed to load**) の状況と最後の状況変更の日時。
- HASPライセンス・マネージャの状況(アクティブまたは非アクティブ)

HASP ライセンス・マネージャのメイン・ウィンドウは、タイトル・バーの右隅にある閉じるボタンをクリックして閉じることができます。HASP ライセンス・マネージャは実行を続け、アイコンはシステム・トレイに残ります。

プログラムを終了するには、メニュー・バーから終了(**Exit**)を選択してください。

IMOLDのHASP HLキーをモニターする

モニター・ツールのインストール法


IMOLDインストールCDのフォルダに*aksmon32.exe*のコピーが提供されています。

1. ライセンス・サーバーのドライブに IMOLD CD を挿入してください。
2. IMOLD のディスク内容のダイアログが出ます。



3. **Install Server Monitoring Tools** のボタンをクリックしてください。



4. Install Server Toolsのダイアログで、サーバー・モニターリング・ユーティリティ  をHASP HLグループから選択してください。



5. 画面の指示に従ってください。 **Server Monitoring Utility Installation Wizard**のダイアログ・ボックスで:

- *Welcome* 画面で **Next** をクリックしてください。
- ライセンス・アグリーメントを読み、を選択してライセンス・アグリーメントを承諾し、**Next** をクリックしてください。
- ファイルのインストール先 (**Destination Location**) を選択し **Next** をクリックしてください。
- 既往状況を保存するためファイルをバックアップするに **Yes** を選択し、バックアップ先 (**backup destination location**) を選択して **Next** をクリックしてください。
- **Next** をクリックしてサーバー・モニターリング・ユーティリティをインストールしてください。
- ドライバのインストールが完了したら **Finish** (終了) をクリックしてください。

Note: ユーザーは *Aladdin Monitor* をネットワークにある任意のステーションにインストールすることができます。
HASP ライセンス・マネージャを同じマシンにインストールする必要はありません。

このユーティリティは:

- *HASP*・ライセンス・マネージャのプロパティをチェックします。

- HASP HLネット・キーをチェックします。
- IMOLDのHASPライセンス・マネージャ・サービスを開始または停止します。

設定

次のAladdinモニター設定をユーザーの必要に対応させることができます：

- 表示言語 - 英語またはドイツ語
- ダイアログ・ボックスの更新頻度 - デフォルト設定は2秒ごと
- ネットワーク・クエリの頻度 - デフォルトは3分ごと
- AladdinモニターをHASPモード、ハードロック・モードまたは両方で実行することを決めることができます。
- Nethap.iniコンフィグ・ファイルを使うかどうかを決めることができます。

設定を変更するには、ファイル・メニューから**Settings** (設定) を選択してください。変更はプログラム再スタートのあとから有効になります。

モニターリグ

ウィンドウの左パネルの**Aladdin Network Resources**の下で、HASP License Manageをクリックし、チェックしたいログイン情報をチェックしてください。

Note: HASPライセンス・マネージャのエントリが表示されない場合は、先ずHASPライセンス・マネージャ・フォルダをダブル・クリックするか、ファイル/再スキャン(**File/Rescan**)を選択してビューを更新してください。

HASPライセンス・マネージャ情報はウィンドウの右パネルに表示されます。

Note: NetBIOSのみにリスニングするHASPライセンス・マネージャはAladdinモニターによって認識されません。

選択されたHASPライセンス・マネージャについて下記の情報が表示されます：

- 選択されたHASPライセンス・マネージャについての一般情報 (Table1)
- 管理されているHASP HLネット・キーについての情報 (Table2)

フィールド	詳細
名前	HASP・ライセンス・マネージャが実行されているコンピュータの名前
バージョン	HASP ライセンス・マネージャのバージョン
IP	コンピュータの IP アドレス
IPX	コンピュータの IPX アドレス
LM Type	HASP ライセンス・マネージャがコンフィグされているプラットフォーム
TCP/IP, IPX	現在使用されているプロトコル

Table 1: Table 2: HASP License Manager Information HASP ライセンス・マネージャ情報

フィールド	詳細
HASP #	HASP ネットワーク・キーの ID
キー・タイプ	HASP キー： HASP および旧版、HASP4 または HASP HL
キー・モデル	ライセンスの最大数
カレント・ステーション	現在ログインしているステーション

Table 4: HASP キー情報

キーをチェックする

ウィンドウの左パネル、Aladdin Network resourcesの下にあるHASPライセンス・マネージャのフォルダの下に出るHASPキーを選択してください。HASP HLキーはログインが実行されている場合にのみチェックできます。

Note: キーが表示されなかったら、HASPライセンス・マネージャをクリックしてください。これでキーが出てきます。またはファイル/再スキャン (File/Rescan) を選択してビューを更新してください。

HASP HL情報はウィンドウの右パネルに表示されます。

選択されたHASP HLキーについて下記の情報が表示されます：

- HASP HLについての一般情報(Table 3)
- プログラムの概要 (Table 4)
- 個々のプログラムについてログインの概要(Table 5)

フィールド	詳細
HASP #	HASP キーの累積数
キー・タイプ	HASP キーのタイプ HASP HL, HASP または HASP4

Table 5:Table 6: HASP HL InformationHASP HL 情報

フィールド	詳細
プログラム No.	保護されているプログラムを表す番号
カレント・ステーション	現在ログインしているステーション
最大ステーション	ステーションの可能最大数
アクティベーション	プログラム・アクティベーションの最大数

Table 7:Table 8: Program Table プログラム・テーブル

フィールド	詳細
No.	ログインの累積数
ログイン ID	ステーションがログインしているアドレス
ホスト名	キーが接続されているマシンの名前
プロトコル	使用されているプロトコル
タイムアウト	ログイン・エントリが削除またはキャンセルされるまでアクティビティ無しで経過することが必要な時間

Table 10: ログイン・テーブル

サービスを開始する

Services/HASPメニューまたはServices/HASPメニューにある**Start HASP LM Service**を選択してください。または、トラフィック・ライト・シンボルを使うことができます。サービスが開始されます。ローカルに接続されたHASP HLネット・キーがネットワーク内で利用できます。

または、コンテキスト・センシティブ・メニューを使ってサービスを開始することができます。そうするには、HASPライセンス・マネージャ・フォルダを右クリックし、**Start HASP LM**を選択してください。

サービスを中止する

HASP LM ServiceメニューまたはServices/HASPメニューにある**Stop HASP LM Service**を選択してください。または、トラフィック・ライト・シンボルを使うことができます。

サービスは停止します。ビューが更新されます。これには少し時間がかかります。ネットワーク全体をスキャンするからです。

または、コンテキスト・センシティブ・メニューを使ってサービスを停止することができます。そうするには、HASPライセンス・マネージャ・フォルダを右クリックし、 **Stop HASP LM** を選択してください。

クライアント・マシン

1. IMOLD をクライアント・マシンにインストールする: CD-ROM から全てのクライアント・マシンに IMOLD をインストールしてください。インストールが終了したら WindowsTM デスク・トップで、スタート/全てのプログラム/IMOLD Vx for SolidWorks をクリックし、ライセンス登録マネージャ(License Registration Manager)を選択してください。登録タイプ・グループのドロップ・ダウン・メニューから Network (USB)を選択し、閉じる(Close)ボタンをクリックしてください。



NOTE: Administrator 権限が必要です。次のステップに入る前に Administrator としてサーバー・コンピュータにログインしてください。

クライアントのファイアウォール設定

- ファイアウォール・ソフトウェア 追加のインターネット・ファイアウォール・ソフトウェアしている場合は、2 つのポート(たとえば 25734 と 25744)を追加する必要があります。貴社のシステム・アドミニストレータとご相談ください。
- **Windows XP Service Pack 2 および Windows Server 2003 SP1.** Windows XP Service Pack 2 または Windows Server 2003 SP1 を Windows ファイアウォール有効として使用しておられる場合は、Windows ファイアウォールにライセンスをクライアント・マシンに配布できるよう修正する必要があります。

ライセンス・サーバーのポートを修正するには：

- 1.Windows で**コントロール・パネル**を開いてください。
- 2.ダイアログ・ボックスで、**Windows Firewall**  をダブルクリックしてください。
- 3.**Windows Firewall** ダイアログ・ボックスの、**例外タブでプログラムを追加**をクリックしてください。
- 4.プログラムを追加のダイアログ・ボックスで、SolidWorks 実行ファイル(たとえば SLDWORKS.exe)および IMOLD License Registration Manager.exe(たとえば、C:\Program Files\IMOLD V8\dl\License Registration Manager.exe)を参照してください。

Note: エラー・メッセージ HASP_KEY_NOT_AVAILABLE を見たときは、ネットワークをチェックするか、他の PC で試してみてください。

- 5.OK をクリックしてください。



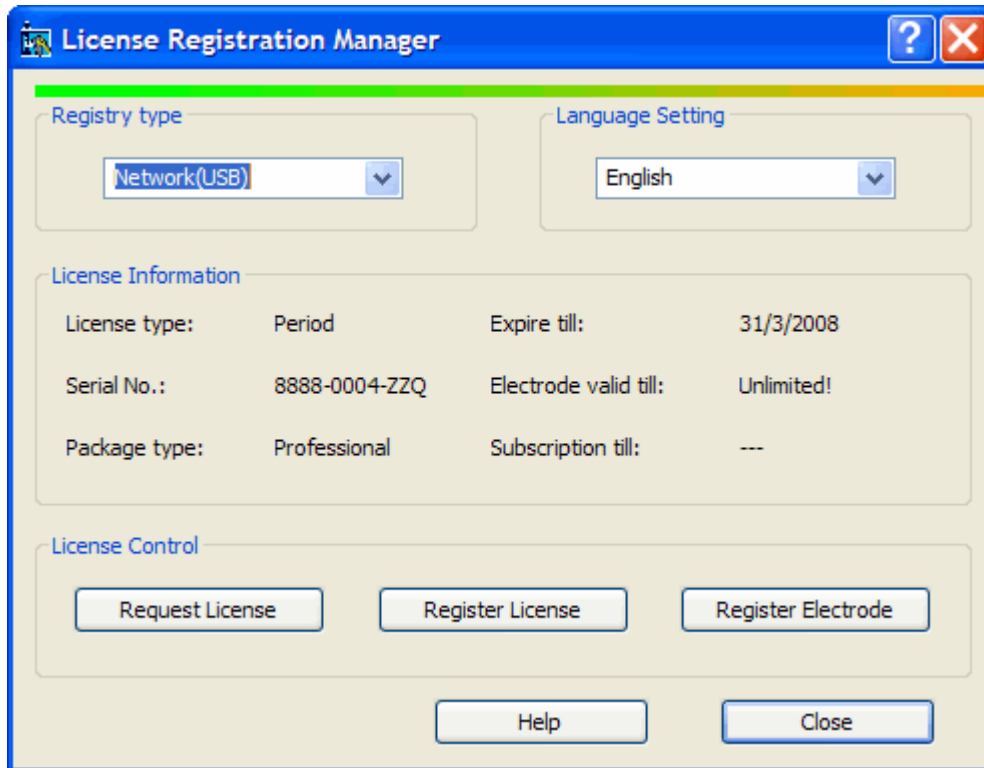
PDMWorks アプリケーションを使う場合は、PDMWorks ポート番号を **Windows Firewall** ダイアログ・ボックスで修正する必要があります。 **PDMWorks Installation and Administration Guide** を参照してください。

- 6.**Windows Security Center** と **Control Panel** ダイアログ・ボックスを閉じてください。

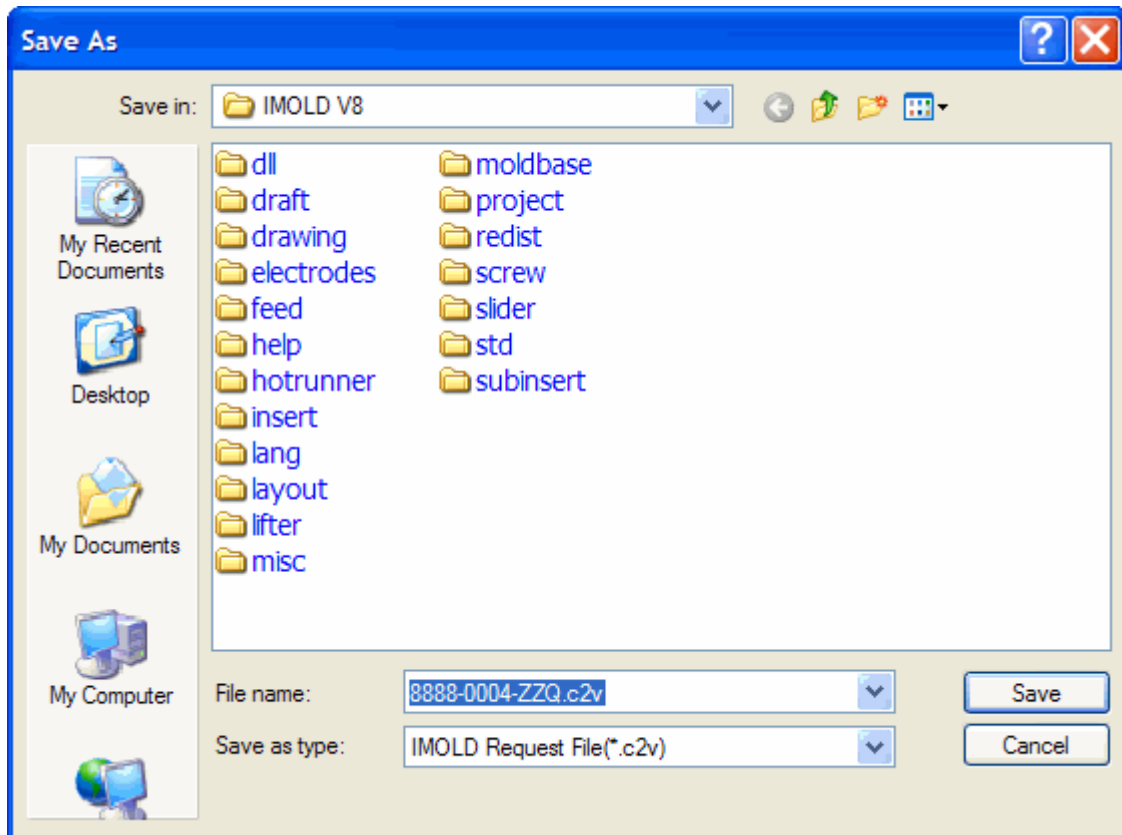
ネットワーク・ライセンスを請求し、登録する

ライセンス請求と登録は IMOLD をインストールした任意のクライアント・マシンからすることができます。

1. Windows デスクトップからスタート/全てのプログラム/IMOLD Vx for SolidWorks/ライセンス登録マネージャをクリックしてください。ライセンス・コントロール・グループでライセンス請求ボタンをクリックしてください。



2. *.c2v (IMOLD V8 の場合の拡張子) IMOLD 請求ファイルを適切な場所に保存し、そのファイルを販売店に送ってください。



3. 販売店がライセンスを処理して、IMOLD 登録ファイル(拡張子*.imreg)をお送りします。
4. Windows デスク・トップからスタート/全てのプログラム/IMOLD Vx for SolidWorks/ライセンス登録マネージャをクリックしてください。ライセンス・コントロール・グループで、ライセンス登録ボタンをクリックし、*.imreg ファイルを参照して、登録してください。